

Reconnue d'utilité publique
par décret du 3 mai 1993

Regards croisés

Lettre d'information de la Fondation Entreprise Réussite Scolaire

Partageons pour l'avenir de nos enfants



Printemps 2010

26 avril 2010 - n° 3

Édito



Pour ce numéro, nous avons donné la parole à nos différents partenaires, qui restent les mieux placés pour juger de la pertinence et de l'intérêt de nos programmes.

En matière d'accompagnement professionnel, nous avons cette année proposé aux enseignants une matinée d'échanges sur le thème de la communication. Quant au club des pratiques de direction, il a encore rencontré un grand succès, grâce à la participation active de cadres d'EDF, de GFC-Construction, et du Crédit

Mutuel Enseignant, qui ont accepté de dialoguer avec les directeurs d'écoles sur le thème de la gestion de projets.

Concernant les parcours de découverte des métiers et des compétences, un premier parcours a mis en évidence les évolutions technologiques et environnementales dans les secteurs de l'eau, des bâtiments et de la propreté. Le second, intitulé « art et culture », s'est enrichi d'une nouvelle collaboration avec le GRAC (Groupement Régional d'Actions Cinématographiques). Avec la Maîtrise de l'Opéra, le Musée des Confluences, et le Théâtre de la Renaissance, nous sommes désormais en mesure de montrer différentes formes artistiques, sans oublier d'y associer des propositions pédagogiques et la mise à disposition d'outils

pour les classes par nos partenaires.

Les semaines qui suivent seront consacrées à la préparation des vingt ans de la Fondation, avec le concours « *Quand je serai grand, je serai...* » ouvert aux classes élémentaires, et notre soirée anniversaire à la Préfecture le 2 juin prochain. Pour l'occasion, nous invitons les entreprises, les collectivités, les parents et tous les acteurs de l'école à manifester leur volonté d'être co-acteurs de réussite. Sur la base des œuvres produites par les classes pour le concours, nous construirons une programmation renouvelée dans laquelle chacun aura sa place.

Christian GUYOT,
Président.
Marie BOURRIGAN,
Déléguée Générale.

Dans ce numéro :

- 410 élèves de cycle 2 2
3 à l'avant-
première du film
Océans le 15 dé-
cembre dernier, en
présence du réali-
sateur Jacques
Perrin
- Club des pratiques 2
de direction : la
gestion de projet à
l'école et en entre-
prise
- Bâtiskool : la der- 2
nière née des mal-
lettres pédagogiques
- Parcours de décou- 3
verte « Evolution
des métiers » :
visites de l'ancien-
ne usine des eaux
de Saint Clair, et de
la station d'épura-
tion de la Feysine
- Parcours de décou- 3
verte « Art et
culture » : le tour
de table s'élargit
- Qui sommes-nous ? 4

« Quand je serai grand, je serai ... » : le concours des 20 ans !

Le concours « *Quand je serai grand, je serai ...* » est destiné aux classes élémentaires du Grand Lyon.

Pour ses 20 ans, la Fondation a décidé de donner la parole aux enfants. Elle les invite à produire une œuvre collective de forme libre exprimant la place qu'ils imaginent occuper dans la société quand ils seront adultes. La Fondation s'inspirera des travaux réalisés pour mettre en place une

programmation renouvelée dès la rentrée prochaine.

Lors de la soirée anniversaire de la Fondation, le 2 juin 2010 à la Préfecture du Rhône, les gagnants présenteront leur œuvre devant un public composé d'enseignants, de parents d'élèves, de salariés d'entreprises, d'élus ou d'agents territoriaux, et recevront leur prix.

Audrey MAGNOLI,
Chargée de communication.

ILS ONT REJOINT LA FONDATION

Conventions de partenariat :

- Avec le Crédit Mutuel Enseignant, le 8 octobre 2009
- Avec le Centre Régional de Documentation Pédagogique (C.R.D.P.), le 27 novembre 2009

Nouvelle collaboration :

- Avec le Groupement Régional d'Actions Cinématographiques (G.R.A.C) dans le cadre du parcours « Art et Culture »

Soutien financier :

- La Fondation du BTP a accordé une subvention pour la conception de Bâtiskool (voir ci-contre)

Élection :

- Maryline REMER, inspectrice d'académie adjointe, élue secrétaire du bureau de la Fondation le 22 mars 2010

PROJETS EN COURS

Outils pédagogiques :

- Les transports
- Les énergies

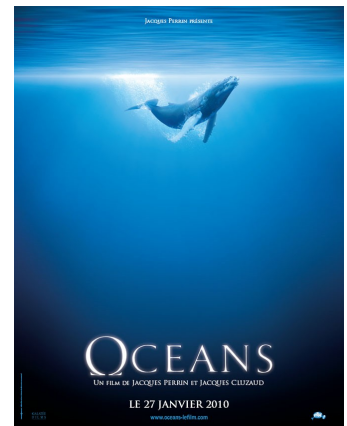
La réussite scolaire des enfants sourds à l'école Condorcet (Lyon 3ème) :

- Installation d'un tableau numérique interactif et d'un ordinateur portable
- Constitution d'une équipe pluridisciplinaire pour optimiser l'usage de l'outil par le développement de logiciels spécifiques

Découverte en avant-première du film « Océans » pour 14 classes lyonnaises

En partenariat avec EDF, la Fondation a offert la possibilité à 410 élèves de CM2 de 14 écoles de Lyon d'assister à l'avant-première du film *Océans*. Margaux, élève à l'école Lapierre (Lyon 4ème), raconte : « Nous sommes allés, au cinéma Pathé-Bellecour, voir le film *Océans* en avant-première. Dans ce film, il y avait pleins d'animaux marins.

On en a découvert quelques uns que l'on ne connaissait pas. À la fin de la projection, on a rencontré le groupe qui a réalisé *Océans*. Jacques Perrin et Jacques Cluzaud étaient les principaux réalisateurs. Le groupe répondait aux questions posées par les enfants invités. L'équipe a mis quatre ans pour réaliser le tournage de ce film. »



Club des Pratiques de Direction : la gestion de projets à l'école et en entreprise

Après deux séances de formation animées par Stéphane MICHEL (KOHÉ Management), directeurs d'écoles et chefs de projets se sont réunis chez EDF et GFC-Construction, pour échanger.

Deux chefs de projet témoignent :
« J'ai beaucoup apprécié cette rencontre et le thème abordé. Le mode projet est un fonctionnement et une organisation qui me passionnent. Il rend agile les grandes structures, augmente ses performances, et génère de la satisfaction chez les acteurs. Dans cette dynamique de partage pour construire, chaque pas est franchi avec

une grande satisfaction. C'est cette même satisfaction que j'ai ressentie lors de cette rencontre. »

Jean-Claude VINCENT,
EDF.

« Mère de trois enfants dont deux en primaire, cette réunion m'a particulièrement intéressée car cela m'a permis de mieux comprendre les rôles des directeurs au sein de l'école, ainsi que leurs attentes et leurs difficultés, et de faire le lien avec mon métier de chef de projet. Nos métiers présentent de grandes similitudes : nous avons des projets à mener à bien (projet d'école /

projet d'études et valorisation d'un ouvrage), devons animer une équipe et trouver les moyens pour qu'elle adhère au projet et reste motivée, surtout lorsque la durée du projet est longue. Nous sommes en quelque sorte des chefs d'orchestre. En revanche, la principale différence entre nos métiers réside dans le fait que nous (entreprise) avons un indicateur de résultat à la fin de chaque projet : la concrétisation de l'opération via une commande et la satisfaction du client à la fin du chantier. À ce stade, c'est toute l'équipe qui est gagnante ! »

Danièle LERGES,
GFC- Construction.

Bâtiskool, dernière née des mallettes pédagogiques de la Fondation !



Après les dernières retouches, elle est enfin prête ! La dernière-née des mallettes pédagogiques de la Fondation met en lumière les

principaux acteurs de la construction d'un collège. Une mallette ambitieuse, fruit de la collaboration d'enseignants volontaires et de professionnels bénévoles. En tout, deux ans d'échanges très riches pilotés par la FERS, visite de chantier à l'appui. De la sécurité du chantier au rôle des élus, de l'influence croissante du développement durable aux corres-

pondances avec les programmes scolaires, rien n'a été oublié. Au-delà de la découverte des métiers du bâtiment, les élèves de cycle 3 pourront ainsi, dès la rentrée 2010, s'initier durant six semaines aux étapes du projet, du choix de l'emplacement jusqu'à l'inauguration du nouveau collège.

Maëlle OGIER,
Bénévole.

Parcours de découverte « Évolution des métiers »



15 enseignants à la visite de l'ancienne usine des eaux de Saint-Clair.

C'est sur ce site emblématique du patrimoine local, à Caluire-et-Cuire, qu'a eu lieu le premier rendez-vous du parcours « Évolution des métiers ».

Au programme : échanges sur les métiers de l'eau et leurs évolutions, histoire du captage de l'eau du Grand Lyon, découverte des outils pédagogiques proposés par la Fondation et ses partenaires...

« Ce site est remarquable, on a une bonne vision d'ensemble du circuit de l'eau avec des commentaires très détaillés » explique Sophie RICHARD, enseignante aux Chartreux dans le 1^{er} arrondissement. L'équipe du département communication de proximité de Veolia Eau, qui a organisé et animé, avec brio cette rencontre a été vivement remerciée par l'ensemble des participants. De

nouvelles pistes de travail ont même été abordées, telles que l'adaptation de la visite aux scolaires et une meilleure diffusion des supports pédagogiques utilisés.

Bruno ROBERT,
Chargé de programmes.



Visite du chantier de la station d'épuration de la Feysine.

Saviez-vous qu'à partir de mai 2011, les eaux usées de neuf communes de l'est lyonnais, jusqu'à une distance de 25 km, seront traitées par la nouvelle station d'épuration de la Feysine ?

C'est un groupement d'entreprises choisi par le Grand Lyon : Degremont (process et traitement de l'eau), GFC Construction (génie civil), Patriarche (Architecte), SDEI

(exploitation), qui réalise cet équipement.

Visiter une station d'épuration lorsque les bâtiments ont pris forme et que le circuit de l'eau devient perceptible est un privilège que la FERS a fait partager à un petit groupe d'enseignants demandeurs auquel je me suis jointe en tant que DDEN. Un circuit pédagogique est prévu, à terme, à l'intention du jeune public. Ici, les bassins circulaires traditionnels où s'effectue le traitement biologique des eaux usées grâce à des bactéries qui mangent la pollution, sont devenus rectangulaires en raison de la configuration du terrain long mais étroit, de 4 ha. L'eau clarifiée sera ensuite rejetée dans le Rhône par un émissaire qui passe sous le boulevard périphérique. 300 000 habitants bénéficieront de cette installation nouvelle qui se veut exemplaire en matière de respect de l'environnement.

Christiane BABOLAT,
Déléguée Départementale de l'Éducation Nationale.

Parcours de découverte « Art et culture »

Tout en poursuivant notre collaboration avec l'Opéra de Lyon et le Musée des Confluences, nous avons abordé cette année de nouveaux partenariats.

Nous avons ouvert une fenêtre sur le Groupement Artistique d'Actions Cinématographiques (GRAC) avec ses multiples propositions et rencontré tout naturellement le dispositif École et Cinéma.

Grâce au Musée des Confluences, nous sommes maintenant en relation avec le Théâtre de

la Renaissance (participation aux débats Consonances - La mixité Sociale le 8 avril). Avec l'Opéra associé aux Francas et au Guide du Moutard, nous avons rencontré la Maîtrise de l'Opéra de Lyon (Amphi de l'Opéra, le 31 mars).

Début juin, nous assisterons enfin au spectacle Hänsel et Gretel de Engelbert HUMPERDINCK à l'Opéra de Lyon. L'humour, la poésie et la vivacité de la mise en

scène de Laurent PELLY font de ce conte musical une histoire universelle pour notre temps.

Marie QUINON,
Chargée de programmes.



Rencontre au GRAC

AGENDA

Parcours de découverte :

- 5 mai : Rencontre avec la Direction propreté du Grand Lyon, sur le site du centre de tri de Saint-Fons

- 8 juin : Spectacle Hänsel et Gretel à l'Opéra de Lyon

Club des Pratiques de Direction :

- 11 mai : Échanges avec des cadres du Crédit Mutuel Enseignant

Conférence :

- 4 mai : 7^{ème} conférence du cycle Confluence des savoirs : « Technologie et transhumanisme » avec le Professeur Jean-Didier Vincent, et spectacle « L'intime transhumanisé » par Marion Lachaise

Vie de la Fondation :

- 29 avril : Réunion du conseil scientifique

- 2 juin : Soirée anniversaire des 20 ans à la Préfecture du Rhône et remise des prix du concours « Quand je serai grand, je serai ... »

- 15 juin : Réunion de préparation des programmes 2010/2011

- 23 juin : Intervention sur la circonscription de Vénissieux-Sud : « Animer une équipe »

- 5 juillet : Rencontre du conseil d'administration et du conseil scientifique

Fondation Entreprise
Réussite Scolaire

4, rue Joseph Serlin
69001 LYON

Téléphone : 04 72 10 31 71
Télécopie : 04 72 10 31 75
Messagerie : fers@fers.asso.fr

Pour en savoir plus :

www.fers.asso.fr

Regards croisés est une publication de la Fondation Entreprise Réussite Scolaire.

Directrice de la publication :
Marie BOURRIGAN

Conception, réalisation et
impression : Audrey MAGNOLI

Photos : Fondation Entreprise
Réussite Scolaire

Partageons pour l'avenir de nos enfants

La FONDATION **Entreprise Réussite Scolaire** est une structure originale réunissant des enseignants, des salariés d'entreprises, des parents d'élèves, et des collectivités, pour une meilleure connaissance réciproque et la mise en commun des savoir-faire, en faveur de la réussite scolaire des enfants.

Créée en 1990 par la Ville de Lyon et plusieurs grandes entreprises présentes sur l'agglomération, la Fondation Entreprise Réussite Scolaire travaille en concertation avec les institutionnels en charge du primaire, Ville et Education Nationale, sans se substituer à eux.

Son Conseil d'Administration, actuellement présidé par Christian GUYOT, Directeur de cabinet à la Délégation Régionale EDF, comprend 18 membres, dont six membres de droit, parmi lesquels les représentants de l'Education Nationale et la Ville de Lyon, six représentants des entreprises fondatrices, et six personnalités qualifiées, cooptées par les deux autres collèges.

Un Conseil scientifique, dont les membres sont cooptés par le Conseil d'administration, est chargé d'enrichir la réflexion sur les orientations et projets de la Fondation. Cette instance est présidée par Jean-Luc DURET, Inspecteur de l'Education Nationale, adjoint à l'Inspectrice d'académie en charge du 1er degré.

La Fondation est hébergée dans des locaux mis à disposition par la Ville de Lyon, qui a signé avec elle une Convention de partenariat.

Pour le fonctionnement et l'animation des projets, Marie BOURRIGAN, Déléguée Générale, est entourée d'une petite équipe de permanents. La Fondation fait également appel à des personnels détachés des entreprises, à l'implication personnelle de leurs salariés, à des vacataires et à des bénévoles.

Les programmes de la Fondation associent quatre catégories d'acteurs

La conception des programmes associe les enseignants, les entreprises, les collectivités et les familles, tous acteurs de réussite. Ils s'articulent autour de deux axes :

- Parcours de découverte des métiers et des compétences : tables rondes, visites, rencontres, outils pédagogiques.

- Accompagnement professionnel des enseignants : club des pratiques de direction, matinées d'échanges.

Les enseignants ne sont pas seulement bénéficiaires de nos programmes : ils en sont aussi acteurs, puisqu'eux seuls ont la compétence pédagogique nécessaire pour relayer leurs expériences en classe. Leur implication dans la conception des outils pédagogiques comme des autres actions est pri-

mordiale.

Les entreprises membres font des propositions de visites de site, mettent à disposition leurs personnels dans le cadre de la préparation des parcours, pour des interventions sur les métiers, ou dans le cadre de l'accompagnement professionnel des enseignants.

Le rôle des collectivités est souvent méconnu du grand public. La mise en avant de leur rôle et de leurs compétences encourage l'engagement citoyen et contribue donc à la réussite. C'est pourquoi les élus et agents territoriaux sont aussi associés à

nos travaux.

Enfin les parents d'élèves sont bien entendu concernés et donc invités à nous rejoindre.

Au-delà des compétences propres à chacune des catégories d'acteurs, la Fondation met en avant leur complémentarité et favorise une meilleure connaissance réciproque évitant ainsi les stéréotypes et la réception par les enfants de messages contradictoires sur les métiers et le monde des adultes.



Faites connaître la Fondation et venez nombreux pour ses 20 ans le 2 juin prochain !

Ce document est disponible en téléchargement sur notre site Internet www.fers.asso.fr. Vous y trouverez également toutes les informations relatives aux 20 ans de la Fondation.